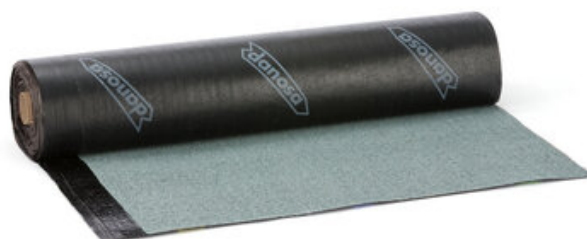




### ESTERDAN PLUS 40/GP ELAST

Lámina impermeabilizante de betún modificado con elastómeros (SBS) con autoprotección mineral.



DTA  
5.2/17-2590\_V2



EPD S-P-01493



ETE 06/0062

Lámina bituminosa de superficie autoprottegida tipo LBM(SBS)-40/G-FP R. Está compuesta por una armadura de fieltro de poliéster reforzado, recubierta por ambas caras con un mástico de betún modificado con elastómeros (SBS), acabada en su cara externa en gránulos de pizarra, como material de protección. En su cara interna, como material antiadherente, incorpora un film plástico de terminación.

#### Presentación

- Largo (cm): 1000
- Ancho (cm): 100
- Color: Negro
- Espesor (mm): 2.5 (OVERLAP)
- Código de producto: 141222

#### Datos Técnicos

Concepto	Valor	Norma
Comportamiento a fuego externo	Broof(t1)	UNE-EN 1187
Durabilidad flexibilidad	-5 ± 5	-
Durabilidad fluencia (°C)	100 ±10	UN-EN 1110

Concepto	Valor	Norma
Elongación a fuerza máxima longitudinal (%)	45 ±15	UNE-EN 12311-1
Elongación a fuerza máxima transversal (%)	45 ±15	UNE-EN 12311-1
Factor de resistencia a la humedad	20.000	UNE-EN 1931
Flexibilidad a bajas temperaturas (°C)	<-15	UNE-EN 1109
Masa nominal (kg/m <sup>2</sup> )	4	-
Reacción al fuego	E	UNE-EN 11925-2; UNE-EN 13501-1
Resistencia a la carga estática; método A (soporte flexible) (kg)	>15	UNE-EN 12730
Resistencia a la penetración de raíces	No pasa	UNE-EN 13948
Resistencia a la tracción longitudinal (N/5cm)	700 ± 200	UNE-EN 12311-1
Resistencia a la tracción transversal (N/5cm)	450 ± 150	-
Resistencia al desgarro longitudinal (N)	PND	-
Resistencia al desgarro transversal (N)	PND	-
Resistencia al impacto; método B - Flexible (mm)	>1000	-
Sustancias peligrosas	NPD	-

## Datos Técnicos Adicionales

Concepto	Valor	Norma
Densidad nominal (kg/m <sup>3</sup> )	1600	-
Determinación de la pérdida de gránulos (%)	<30	UNE-EN 12039
Estabilidad dimensional a elevadas temperaturas (longitudinal) (%)	<0.3	UNE-EN 1107-1
Estabilidad dimensional a elevadas temperaturas (transversal) (%)	<0.3	-
Resistencia a la fluencia a altas temperaturas (°C)	>100	UN-EN 1110

## Información Medioambiental

Concepto	Valor	Norma
Compuestos orgánicos volátiles (COVs) ( $\mu\text{g}/\text{m}^3$ )	50 (A+)	ISO 16000-6:2006
Contenido reciclado posterior al consumidor (%)	35	-
Índice de reflectancia solar (IRS) con REVESTIDAN REIMPER BLANCO	101	-
Lugar de fabricación	Fontanar - Guadalajara (España)	-

## Normativa y Certificación

- BBA 10/4787 Product Sheet 1 "GLASDAN ELAST, ESTERDAN ELAST AND POLYDAN ELAST ROOF WATERPROOFING MEMBRANES".
- Conforme a la norma UNE-EN 13707 de Láminas flexibles para la impermeabilización. Láminas bituminosas con armadura para impermeabilización de cubiertas. Definiciones y características.
- Conforme a la norma UNE-EN 13969 de Láminas flexibles para impermeabilización. Láminas anticapilaridad bituminosas incluyendo láminas bituminosas para la estanquidad de estructuras enterradas. Definiciones y características.
- Cumple con los requisitos del Código Técnico de la Edificación (C.T.E.).
- Cumple con los requisitos del mercado CE.
- DTA 5/09-2088 "Glasdan ELAST-Esterdan ELAST-Polydan ELAST".
- Documento de Aplicação DA39/2013.
- ETE 06/0062 "Esterdan Plus FM Bicapa".

## Campo de Aplicación

- Barrera anticapilaridad en muros.
- Lámina superior de membranas multicapa para impermeabilización de cubiertas con autoprotección mineral.
- Lámina superior en membranas bicapa para impermeabilización de cubiertas con protección pesada adheridas, no adheridas o flotantes.

## Ventajas y Beneficios

- Alta resistencia al punzonamiento estático y dinámico.
- Autocicatrizante e Imputrescible.
- El acabado mineral aporta a la lámina resistencia a los rayos UV.
- Gran resistencia a la tracción y gran elongación a la rotura.
- Gran resistencia al desgarro.
- Impermeabilidad total al agua y al vapor de agua.
- Muy estable a largo plazo.
- Permite adaptarse a cualquier tipo de geometría.

## Soporte

- Cubiertas con protección pesada adherida, no adherida o flotante y autoprotegida adherida.

- Aislamiento térmico compatible.
- Soportes de hormigón
- Soportes de mortero

## Modo de empleo

- Preparación del soporte:  
La superficie del soporte base deberá ser resistente, uniforme, lisa, estar limpia, seca y carecer de cuerpos extraños. En caso de ser un aislamiento térmico, las placas se colocarán a matajuntas y sin separaciones entre placas superiores a 0,5 cm.
- Lámina superior de membranas multicapa con autoprotección mineral. La lámina se dispone en la misma dirección que la lámina inferior, desplazando la línea de solape aproximadamente la mitad del rollo. La lámina se suelda totalmente a la inferior con soplete. Los solapes se han de soldar, y serán de 8 cm. tanto en el sentido longitudinal como en el transversal. Para la unión del solape transversal en los extremos de los rollos, es necesario calentar previamente el borde transversal de la lámina inferior en una franja de 8-10 cm, eliminando o embebiendo el árido de protección en la masa bituminosa y seguidamente, soldar el extremo de la pieza siguiente.
- Impermeabilización bajo teja en cubierta inclinada. La adherencia al soporte de la lámina se efectúa con soplete. En el caso de soportes de mortero u hormigón, previamente se aplicará una imprimación bituminosa (Curidán, Impridán 100, Maxdán o Maxdán Caucho). En el caso de que el soporte sea un panel de aislamiento térmico soldable, es decir, acabado en asfalto (Rocdán A o Rocdán PIR VA), no será necesaria la imprimación. Los solapes se han de soldar, y serán de 8 cm. tanto en el sentido longitudinal como en el transversal. Para la unión del solape transversal en los extremos de los rollos, es necesario calentar previamente el borde transversal de la lámina inferior en una franja de 8-10 cm, eliminando o embebiendo el árido de protección en la masa bituminosa y seguidamente, soldar el extremo de la pieza siguiente. La fijación mecánica se realiza en los solapes.

## Indicaciones Importantes y Recomendaciones

- En caso de obra nueva y rehabilitación se tendrán en cuenta las posibles incompatibilidades químicas con las láminas de betún modificado con plastómero APP.
- En caso de rehabilitación, se tendrán en cuenta las incompatibilidades químicas con antiguas impermeabilizaciones consistentes en láminas de PVC flexible, másticos modificados de base alquitrán o cualquier otra, pudiendo ser necesario la eliminación total de la misma o utilizar capas separadoras adecuadas (geotextiles, capa de mortero, film de polietileno, etc...).
- En caso de ser necesario adherirse sobre elementos metálicos o poco porosos, previamente se aplicará una imprimación bituminosa (IMPRIDAN 100) a toda la superficie a soldar
- En cubiertas autoprotegidas vistas se evitarán retenciones puntuales de agua que puedan ocasionar acumulación de sedimentos y daños en la membrana impermeabilizante.
- Este producto forma parte de un sistema de impermeabilización, por lo que se deberá tener en cuenta todos los documentos a los que haga referencia el Manual de Soluciones de Danosa, así como toda normativa y legislación de obligado cumplimiento al respecto.
- Las láminas autoprotegidas acabadas en colores claros se comportan mejor térmicamente.
- Las láminas autoprotegidas en gránulo mineral o cerámico coloreado pueden presentar diferencias de tonalidad en el color dependiendo de los distintos lotes de fabricación. El gránulo mineral podrá sufrir un oscurecimiento natural con el paso del tiempo.
- Las láminas autoprotegidas son láminas de acabado visto, por lo que hay que esmerarse en la colocación.
- NOTA: Para mayor información sobre los sistemas Danosa en los que interviene este producto, rogamos ver documento "Soluciones de impermeabilización".
- No existe incompatibilidad química entre la gama de láminas Danosa de oxiasfalto, de betún

elastómero SBS y de betún plastómero.

- No utilizar como lámina superior en cubiertas ajardinadas.
- No utilizar como membrana monocapa, excepto en impermeabilización bajo teja en cubiertas inclinadas.
- Se controlará la posible incompatibilidad entre los aislamientos térmicos y la impermeabilización.
- Se deberá prestar especial atención a la ejecución de los puntos singulares, como pueden ser petos (encuentros con elementos verticales y emergentes), desagües, juntas de dilatación, etc...
- Se evitará proyectar espuma de poliuretano directamente encima de la impermeabilización sin la utilización de una capa separadora adecuada (geotextiles, capas de mortero, film de polietileno, etc...).
- Si se prevén dilataciones que pudieran afectar a la lámina, se utilizará una capa separadora geotextil (Danofelt PY 200) entre ésta y los paneles aislantes de poliestireno extruido, a fin de que cada producto dilate de manera independiente.

## Recomendaciones de mantenimiento

- Se prestará especial atención al mantenimiento de la cubierta. Las operaciones mínimas a realizar serán las siguientes: - Examen general de los elementos de impermeabilización. - La inspección de todas las obras complementarias visibles de la cubierta como pueden ser los petos, elementos verticales, chimeneas, lucernarios, claraboyas, canalones, etc... - Verificación de la impermeabilización en los elementos emergentes (perfiles metálicos, rozas, cajeados, solapes, altura de la impermeabilización, etc...). - Verificación y limpieza de los sistemas de drenaje y evacuación de agua (bajantes, canalones, sumideros, etc...). - Eliminación periódica de moho, musgo, hierbas y cualquier tipo de vegetación que se haya podido generar en la cubierta. - Eliminación periódica de los posibles sedimentos que se hayan acumulado en la cubierta (limos, lodos, gránulos de pizarra, etc...) por retenciones ocasionales de agua. - Eliminación periódica de detritos y pequeños objetos que se hayan acumulado en la cubierta. - El mantenimiento en buen estado y la conservación en de los elementos de albañilería relacionados con la impermeabilización, como pueden sr aleros, petos, etc... - Mantenimiento de la protección de la cubierta en las condiciones iniciales. - Revisión del estado de las impermeabilizaciones autoprotegidas (adherencia al soporte, estado de solapos, aspecto visual, etc...) y reparación de defectos observados. Estas operaciones se realizarán al menos 2 veces al año, preferentemente al inicio de la primavera y el otoño, debiendo aumentarse en el caso de cubiertas o limahoyas con pendiente nula. También puede ser necesario realizar labores de mantenimiento suplementarias dependiendo del tipo de cubierta, localización de la misma, proximidad de las cubiertas a zonas con existencia de árboles o en zonas con altos niveles de contaminación, etc... Más información en el documento Recomendaciones de mantenimiento y reparación de cubiertas planas impermeabilizadas con láminas de betún modificado.

## Precauciones

- No aplicar sobre superficies heladas o mojadas.

## Manipulación, Almacenaje y Conservación

- Antes del manipulado del palet, se comprobará el estado del retráctil para reforzarlo si fuera necesario.
- El producto debe almacenarse en un lugar seco y protegido de la lluvia, el sol, el calor y las bajas temperaturas.
- El producto se almacenará en posición vertical.
- Se recomienda la manipulación mediante horquilla y red protectora.

- No se apilará un palet sobre otro.

## Aviso

- Las informaciones contenidas en este documento y en cualquier otro asesoramiento proporcionado, están dadas de buena fe, basadas en el conocimiento actual y la experiencia de DANOSA cuando los productos son correctamente almacenados, manejados y aplicados, en situaciones normales y de acuerdo a las recomendaciones de DANOSA. La información se aplica únicamente a la (s) aplicación (es) y al (los) producto (s) a los que se hace expresamente referencia. En caso de cambios en los parámetros de la aplicación, o en caso de una aplicación diferente, consulte el Servicio Técnico de DANOSA previamente a la utilización de los productos DANOSA. La información aquí contenida no exonera la responsabilidad de los agentes de la edificación de ensayar los productos para la aplicación y uso previsto, así como de su correcta aplicación conforme a la normativa legal vigente. Los pedidos son aceptados en conformidad con los términos de nuestras vigentes Condiciones Generales de Venta. DANOSA se reserva el derecho de modificar, sin previo aviso, los datos reflejados en la presente documentación. Página web: **[www.danosa.com](http://www.danosa.com)** E-mail: **[info@danosa.com](mailto:info@danosa.com)** Teléfono: **+34 949 88 82 10**